

# ONG-GRAFEM



## Plan Stratégique Quinquennal de Développement

2023-2027

### *Axes stratégiques d'interventions*

- Axe 1 : Développement durable.*
- Axe 2 : Santé et le bien-être.*
- Axe 3 : Education et la formation.*
- Axe 4 : Droits humains et l'inclusion sociale.*
- Axe 5 : Paix, sécurité et l'aide humanitaire.*
- Axe 6 : Renforcement organisationnel.*



**GRUPE DE REFLEXION D'ANALYSE FORMATION ET EXPERIMENTATION MALIEN**

« Accord cadre N°001693 du 27 Novembre 2020 »

Siège social : Yorosso (Mali)

Email : [grafem2017@gmail.com](mailto:grafem2017@gmail.com)

Web: <https://onggrafem.org>

Telephone: (00223) 77-91-62-18 / (00223) 76-62-34-57

## Tables des matières

<b>I. Message du Directeur Général</b> .....	2
<b>II. Contexte du pays</b> .....	3
<b>III. Présentation de l'ONG GRAFEM</b> .....	4
<b>IV. Méthodologie de travail</b> .....	6
<b>V. Analyse situationnelle</b> .....	6
<b>VI. Objectif général du plan stratégique :</b> .....	6
<b>VII. Axes et objectifs stratégiques</b> .....	6
<b>VIII. Matrice de planification stratégique</b> .....	11
<b>IX. Chronogramme des interventions</b> .....	5
<b>X. Suivi et évaluation</b> .....	0

## I. Message du Directeur Général

Louange à Allah Seigneur du monde, que sa paix et ses bénédictions soient sur nous.

C'est avec plaisir que je vous présente le plan stratégique 2023-2027 de notre ONG **GRAFEM**. Ce plan est le fruit d'une activité de consultation réalisée auprès du personnel et des membres du Conseil d'Administration ainsi qu'au niveau de nos différents partenaires. Je tiens à les remercier de leur précieuse collaboration.

Cette consultation nous a permis de réfléchir ensemble sur les grands enjeux de la lutte contre la pauvreté et au développement. Cette réflexion nous a menés à définir les grandes orientations qui guideront nos actions au cours des cinq prochaines années.

Le plan stratégique 2023-2027 s'articule autour de six grands axes d'orientations : (I) le développement durable, (II) la santé et le bien-être, (III) l'éducation et la formation, (IV) droits humains et inclusion sociale, (V) paix, sécurité et l'aide humanitaire, (VI) le renforcement organisationnel de GRAFEM.

Je suis persuadé que nos actions concertées contribueront à améliorer les conditions de vie des différentes bénéficiaires et à augmenter la qualité et l'efficacité de nos services à la population. Alors que l'actualité et les débats de société nous rappellent que la lutte, contre l'ignorance, la pauvreté, et pour les droits humains fondamentaux n'est jamais terminée, l'engagement de GRAFEM demeure plus important que jamais.

**Le Directeur Général**

Mamadou KONE



## II. Contexte du pays

Le Mali est un pays d'Afrique de l'Ouest qui fait face à de nombreux défis socio-économiques et humanitaires. Dans ce contexte, l'élaboration du plan quinquennal 2023-2027 de l'ONG **GRAFEM** revêt une grande importance pour contribuer au développement et à l'amélioration des conditions de vie de la population.

Le Mali est confronté à des problèmes tels que la pauvreté, l'insécurité alimentaire, l'accès limité à l'éducation et aux services de santé, ainsi que des conflits armés dans certaines régions. Ces défis sont exacerbés par des facteurs tels que la croissance démographique rapide, les changements climatiques, la désertification et l'insécurité régionale.

L'élaboration du présent plan quinquennal de **GRAFEM** à impliquer une évaluation approfondie de la situation actuelle du pays, en tenant compte des besoins prioritaires de la population et des défis spécifiques auxquels elle est confrontée. Cette évaluation serait basée sur des données et des informations provenant de diverses sources, y compris des études de terrain, des enquêtes et des consultations avec les parties prenantes concernées.

Le plan quinquennal vise à définir les objectifs stratégiques de l'ONG **GRAFEM** pour les cinq prochaines années, ainsi que les actions concrètes et les projets spécifiques qui seront mis en œuvre pour atteindre ces objectifs. Il inclut des domaines d'intervention tels que l'éducation, la santé, la sécurité alimentaire, l'autonomisation des femmes, la promotion de la paix et de la cohésion sociale, ainsi que la protection de l'environnement.

Le plan quinquennal nécessite une collaboration étroite avec les autorités maliennes, les partenaires de développement, les organisations de la société civile et les communautés locales. **GRAFEM** assurera une coordination efficace avec les autres initiatives et programmes en cours dans les zones d'intervention, afin d'éviter les duplications et de maximiser l'impact des actions entreprises.

En résumé, l'élaboration du plan quinquennal de **GRAFEM** est une initiative cruciale pour répondre aux défis socio-économiques et humanitaires auxquels le pays est confronté. Ce plan devrait être conçu de manière participative, en tenant compte des besoins prioritaires de la population et en assurant une coordination efficace avec les autres acteurs du développement.

### III. Présentation de l'ONG GRAFEM

#### □ Qui sommes-nous ?

Créé en avril 2017, **GRAFEM** est une organisation nationale à but non lucratif et apolitique, signataire de l'accord cadre **N° 0001693 du 27 Novembre 2020** avec le gouvernement de la république du Mali. **GRAFEM** a vu le jour suite à la crise multi dimensionnelle du Mali depuis 2012, occasionnant la faiblesse de l'Etat à accomplir parfois ses devoirs. Ces manquements ont suscité les membres fondateurs à initier la création de cette organisation afin d'épauler le gouvernement dans ces actions de développement.

#### □ Domaines d'interventions

La bonne gouvernance, l'agriculture, l'élevage, les actions sociales, la santé, l'éducation, la promotion des droits humains, l'énergie renouvelable, l'hydraulique, la sécurité alimentaire, la protection de l'environnement, les activités génératrices de revenus (AGR).

#### □ Zones d'interventions

Régions de Kayes, Koulikoro, Sikasso, Ségou, Mopti, Gao, Tombouctou, Kidal, Taoudenni, Ménaka, Bandiagara, Bougouni, Dioïla, Douentza, Koutiala, Nara, San, Nioro et le district de Bamako.

#### □ Objectif général

Apporter un appui dans l'identification, conception des projets, recherche de financement et mise en œuvre des projets et programmes de développement durable aux profits des populations.

#### □ Vision

**GRAFEM** est celle d'un l'humanité souverain, solidaire et prospère, utilisant durablement ses ressources propres tout en contribuant au développement commun.

#### □ Notre mission

**GRAFEM** contribue à l'amélioration des conditions de vie des populations par des actions de développement socio-économique et culturel.

#### □ Nos valeurs

Les valeurs qui guideront nos actions sont :

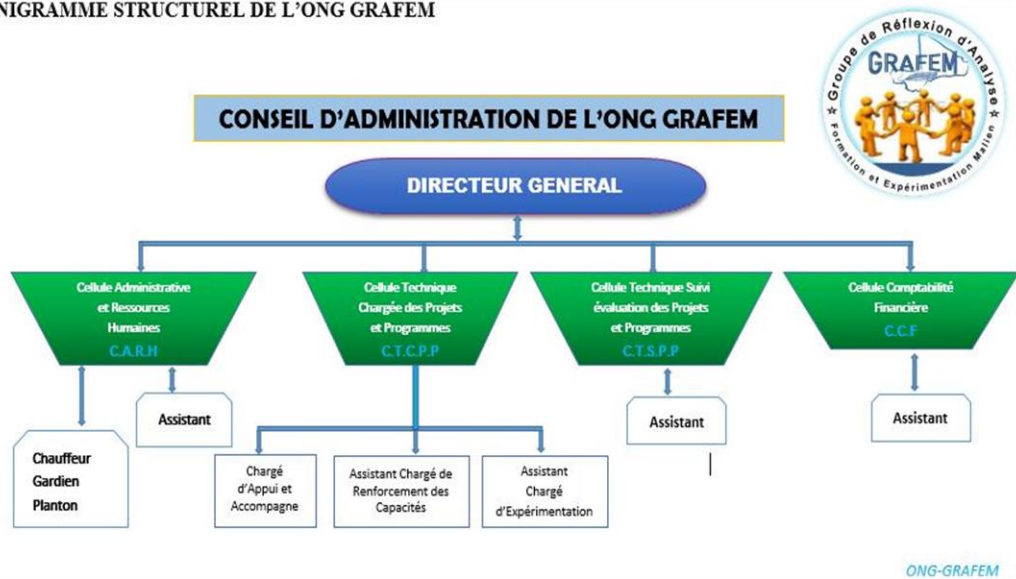
- L'optimisme,
- Le respect mutuel,
- L'intégrité,
- La transparence,
- et l'autonomie.

#### □ Les organes de fonctionnement

- L'Assemblée Générale (AG) ;
- Le Conseil d'Administration (CA) ;
- Une Direction Général (DG) ;
- Cellule Administrative et Ressources Humaines (C.A.R.H) ;
- Cellule Technique Chargée des Projets et Programmes (C.T.C.P.P) ;
- Cellule Technique Suivi évaluation des Projets et Programmes (C.T.S.P.P) ;
- Cellule Comptabilité Financière (C.C.F).

## ORGANIGRAMME STRUCTURAL

### ORGANIGRAMME STRUCTUREL DE L'ONG GRAFEM



#### IV. Méthodologie de travail

Pour l'élaboration de ce plan stratégique **GRAFEM** a utiliser une approche participative.

Pour formuler les orientations stratégiques pour les cinq années à venir, une analyse critique et objective de la situation actuelle de **GRAFEM** a été réalisée. Cette analyse a permis l'élaboration du cadre conceptuel FFOM (forces, faiblesses, opportunités, menaces) appelé matrice de la formulation des orientations stratégiques.

Cette méthodologie a permis d'identifier les éléments positifs et les défis qui pourront influencer la bonne marche et l'efficacité de l'organisation au cours des cinq années à venir, ainsi que les opportunités et les menaces dont il faudra tenir compte.

Par cette démarche les orientations stratégiques, les objectifs, les stratégies d'interventions et les activités à mener ont été formulées.

#### V. Analyse situationnelle

Elle a été centrée sur l'identification des forces, faiblesses, opportunités et menaces.

Forces	Faiblesses
<ul style="list-style-type: none"><li>- Existence d'un siège social ;</li><li>- Existence des bénéficiaires sur toute l'étendue du territoire national ;</li><li>- Existence de bonne relation avec les institutions étatiques ;</li><li>- Présence des compétences nécessaires ;</li><li>- Bonne gestion administrative ;</li><li>- Bonne réputation de l'organisation dans la société.</li></ul>	<ul style="list-style-type: none"><li>- Forte dépendance financières des partenaires extérieurs ;</li><li>- Faiblesse dans l'élaboration du plan stratégique ;</li><li>- Insuffisance de formation des cadres de l'organisation ;</li><li>- Absence de locaux propres au nom de l'organisation ;</li><li>- Manques des sources de revenus propres ;</li></ul>
Opportunités	Menaces
<ul style="list-style-type: none"><li>- Faciliter de collaboration avec les organisations nationales et locales ;</li><li>- Faciliter de communication avec les dirigeants politiques ;</li><li>- Coexistence pacifique entre les différentes ethnies et religions ;</li><li>- Opportunités d'investissements ;</li></ul>	<ul style="list-style-type: none"><li>- Présence de tendance perverses dans la société et des énormes potentialités dont elles disposent.</li><li>- L'aggravation de la corruption et de la dépravation des mœurs ;</li><li>- Faibles engagement des personnes nanties dans les œuvres sociales ;</li></ul>

#### VI. Objectif général du plan stratégique :

Conscient de sa vision et de sa mission, l'ONG **GRAFEM** se fixe comme objectif général pour les cinq ans à venir : « travailler à l'amélioration de la qualité de ses services en mettant en place des conditions plus adaptées pour une meilleure satisfaction des détenteurs/trices de droits ».

#### VII. Axes et objectifs stratégiques

L'ONG **GRAFEM** a identifié six (06) axes stratégiques d'intervention et des objectifs associés pour les cinq années à venir aux fins d'atteindre son objectif général.

##### Axe stratégique 1 : Développement durable

Les objectifs associés sont, le développement de l'agriculture, de l'élevage, l'atteinte à la sécurité alimentaire, la protection de l'environnement, l'énergie renouvelable et la création des activités génératrices de revenus (AGR).

### **Axe stratégique 2 : Santé et le bien-être**

Les objectifs associés sont, la santé pour tous, secourir les personnes vulnérables via la réalisation des actions sociales.

### **Axe stratégique 3 : L'éducation et la formation**

Les objectifs de cet axe consacrent sur la modernisation du système éducative et la formation des adultes vers les actions entrepreneuriales et la création de richesse.

### **Axe stratégique 4 : Droits humains et l'inclusion sociale**

L'objectif de cet axe est d'améliorer la bonne gouvernance dans les affaires publiques, et la promotion des droits humains.

### **Axe stratégique 5 : Paix, sécurité et l'aide humanitaire**

Cet axe porte sur la promotion de la paix, la sécurité, la cohésion sociale et du vivre ensemble et des aides humanitaires aux personnes détenteurs de droits.

### **Axe stratégique 6 : Renforcement organisationnel de l'ONG GRAFEM**

Les objectifs associés de cet axe est de renforcer les relations avec les institutions étatiques et autres organisations sœurs ; renforcer les capacités des cadres de l'organisation ; mettre à la disposition des cadres des outils et des supports techniques et diversification des sources de financement et partenaires.

## **VII. Objectifs spécifiques et stratégies d'intervention par axe**

### **Axe stratégique 1 : Développement durable**

#### **Objectif spécifique 1 : Agriculture**

Les stratégies d'interventions suivantes seront développées pour atteindre les objectifs dans les secteurs de l'agriculture.

- 1.1.1. Connaissance de terrain à travers l'étude des sols, des relevés topographiques, analyses de l'eau et des études climatiques.
- 1.1.2. Identification des filières porteuses et choix des cultures.
- 1.1.3. Construction de systèmes, de conservation de l'eau et la gestion des eaux pluviales.
- 1.1.4. Utilisation des méthodes de fertilisation naturelles et adapter des pratiques agricoles (écologique) respectueuses de l'environnement.
- 1.1.5. Formation des agriculteurs et agricultrices sur les pratiques agricoles durables et adapter de nouvelles technologies agricoles.
- 1.1.6. Aider les agriculteurs et agricultrices à commercialiser leurs productions sur les marchés locaux et internationaux.

#### **Objectif spécifique 2 : Elevage**

Les stratégies d'interventions suivantes seront développées pour atteindre les objectifs dans les secteurs de l'élevage.

- 1.2.1. Amélioration de la qualité de l'aliment bétail.
- 1.2.2. Soins vétérinaires.
- 1.2.3. Amélioration de la reproduction.
- 1.2.4. Gestion des déchets.
- 1.2.5. Formation des éleveurs sur l'utilisation des nouvelles technologies sur l'élevage.
- 1.2.6. Aider les éleveurs à commercialiser leurs productions sur les marchés locaux et internationaux.

### **Objectif spécifique 3 : Sécurité alimentaire**

Les stratégies d'interventions suivantes seront développées pour atteindre les objectifs liés à la sécurité alimentaire.

1.3.1. Soutenir la production alimentaire en fournissant aux ménages des intrants de qualité et quantité, des matériels de travail agricole et une formation sur les meilleures pratiques de culture.

1.3.2. Faciliter l'accès aux marchés pour vendre les excédents céréaliers.

1.3.3. Mise en place de systèmes de stockage et de conservation d'aliments pour éviter le gaspillage alimentaire et assurer la disponibilité des aliments pendant les périodes de soudure.

1.3.4. Informés les ménages sur des meilleures pratiques en matière d'alimentation saine, équilibrer et maximiser et la valeur nutritionnelle.

1.3.5. Soutien social aux ménages vulnérables pour garantir leur sécurité alimentaire.

### **Objectif spécifique 4 : Protection de l'environnement**

Les stratégies d'interventions suivantes seront développées pour atteindre les objectifs visés dans la production de l'environnement.

1.4.1. Sensibilisation et éducation pour accroître la compréhension de la nécessité de protéger notre environnement.

1.4.2. Réduction de la consommation de bois d'énergie via la fabrication des foyers améliorés.

1.4.3. Gestion rationnelles des ressources naturelles.

1.4.4. Recyclage et réutilisation des matériaux permettant de réduire les déchets et de préserver les ressources naturelles.

1.4.5. Protection de la biodiversité.

1.4.6. Politique de l'environnement.

1.4.7. Collaboration internationale pour protéger l'environnement à l'échelle mondiale.

### **Objectif spécifique 5 : Energie renouvelable**

Les stratégies d'intervention suivantes seront développées pour atteindre les objectifs d'énergies renouvelables.

1.5.1. Investir dans la recherche et développement.

1.5.2. Encourager l'innovation technologique et l'utilisation de sources d'énergie renouvelables.

1.5.3. Plaidoyer pour intégrer les énergies renouvelables dans les PDSEC.

1.5.4. Sensibiliser et éduquer les citoyens à adapter des modes de vie durables et à utiliser les énergies renouvelables.

### **Objectif spécifique 6 : Activités génératrices de revenus**

Les stratégies d'intervention suivantes seront développées pour atteindre les objectifs d'AGR.

1.1.1. Formation et éducation des communautés pour acquérir les compétences nécessaires pour développer les AGR.

1.1.2. Accès aux financements par les femmes et jeunes.

1.1.3. Accès aux marchés porteurs.

1.1.4. Mettre en place des partenariats public-privé pour aider à mobiliser les ressources et créer des synergies pour soutenir les AGR.

1.1.5. Développer des industries créatives.

## **Axe stratégique 2 : Santé et le bien-être**

### **Objectif spécifique 1 : Santé**

Pour atteindre les objectifs de l'amélioration de la santé nous avons les stratégies d'intervention suivantes.

- 2.1.1. Renforcer les systèmes de santé pour garantir l'accès aux soins de santé pour tous.
- 2.1.2. Promouvoir la prévention des maladies et des pandémies.
- 2.1.3. Offrir des services de santé primaires.
- 2.1.4. Soutenir les soins de santé communautaires.
- 2.1.5. Offrir des soins de santé mobiles.
- 2.1.6. Renforcer la capacité des travailleurs de la santé.

### **Objectif spécifique 2 : Actions sociales**

Nous avons les stratégies d'interventions suivantes.

- 2.2.1. Accompagner psychologiquement et émotionnellement les personnes détenteurs de droits.
- 2.2.2. Préparer des programmes sociaux aux profits des personnes défavorisés.

## **Axe stratégique 3 : L'éducation et la formation**

### **Objectif spécifique 1 : Education et la formation**

Nos stratégies d'atteinte des objectifs d'éducation et de formation sont :

- 3.1.1. Améliorer l'accès à l'éducation pour tous, y compris les populations marginalisées et vulnérables.
- 3.1.2. Développer des programmes de formation professionnelle pour les jeunes et les adultes.
- 3.1.3. Mettre l'accent sur l'éducation numérique, les technologies de l'information et de la communication.
- 3.1.4. Encourager la participation communautaire dans les processus éducatif.

## **Axe stratégique 4 : Droits humains et l'inclusion sociale**

### **Objectif spécifique 1 : Bonne gouvernance**

Les stratégies d'atteinte des objectifs de la bonne gouvernance sont :

- 4.1.1. Renforcer la transparence à travers la fourniture des informations claires et accessibles sur les politiques, les budgets, les dépenses publiques, les décisions prises et les résultats obtenus.
- 4.1.2. Favoriser la participation citoyenne à la prise des décisions, à la surveillance de l'action gouvernementale, et à la résolution des problèmes locaux.
- 4.1.3. Renforcer l'équité par la conscience des inégalités et des discriminations et travailler à les réduire.
- 4.1.4. Améliorer l'efficacité dans la prestation des services publics, la mise en œuvre des politiques, la gestion des ressources et la réalisation des objectifs.

### **Objectif spécifique 2 : Promotion des droits humains**

Pour atteindre les objectifs de la promotion des droits humains nous intervenons sur les stratégies suivant :

- 4.2.1. Campagnes de sensibilisation à travers les événements publics, des médias sociaux, des ateliers de formation et des cours en ligne.
- 4.2.2. Collaborer avec les organisations de la société civile (OSC) et les autorités locales pour la promotion des droits humains.
- 4.2.3. Renforcer la participation citoyenne pour la promotion des droits humains.
- 4.2.4. Surveillance et suivi régulière des droits humains pour mesurer les progrès réalisés et identifier les domaines nécessitant une amélioration.

## **Axe stratégique 5 : Paix, sécurité et l'aide humanitaire**

### **Objectif spécifique 1 : Paix et sécurité**

Les stratégies suivantes sont développées pour atteindre les objectifs.

- 5.1.1. Analyse approfondie des conflits pour comprendre les causes, les parties impliquées, les dynamiques de pouvoir et enjeux clés.
- 5.1.2. Diplomatie préventive pour éviter l'escalade du conflit intercommunautaire.
- 5.1.3. Reconstruction post-conflit par l'inclusion des efforts de réconciliation et des programmes de développement économique et social.

### **Objectif spécifique 2 : Aide humanitaire**

Les stratégies d'intervention suivantes seront adoptées.

- 5.2.1. Evaluation des besoins des populations touchées par la crise humanitaire.
- 5.2.2. Coordination des interventions

## **Axe stratégique 6 : Le renforcement organisationnel de l'ONG GRAFEM**

**Objectif spécifique 1 : Renforcer les relations avec les institutions étatiques et autres organisations sœurs.** Pour atteindre ces objectifs les stratégies d'interventions suivantes seront adoptées.

- 6.1.1. Recherche et analyse sur les institutions étatiques pertinentes et les organisations qui partagent des objectifs similaires que l'ONG **GRAFEM**.
- 6.1.2. Etablissez des contacts en identifiant des personnes clés au sein des institutions étatiques et des organisations sœurs.
- 6.1.3. Proposer des partenariats concrets avec des institutions étatiques et les organisations sœurs.
- 6.1.4. Développez une stratégie de plaidoyer solide pour promouvoir les causes de **GRAFEM** auprès des institutions étatiques.
- 6.1.5. Etablissez des canaux de communication réguliers avec les institutions étatiques et autres organisations sœurs.
- 6.1.6. Mettez en valeur les relations de **GRAFEM** à travers les médias et les plateformes en ligne.

### **Objectif spécifique 2 : Renforcer les capacités des cadres de l'organisation**

Les stratégies d'interventions suivantes seront développées.

- 6.2.1. Identification des domaines dans lesquels des améliorations sont nécessaires.
- 6.2.2. Encouragez le partage des connaissances au sein de l'organisation en créant des plateformes et des mécanismes de collaboration, tels que des groupes de discussion, des sessions de partage d'expériences, des bulletins d'informations internes, des bases de données en ligne.
- 6.2.3. Encouragez les cadres à participer à des événements professionnels, des conférences et des réseaux externes.

**Objectif spécifique 3 : Mettre à la disposition des cadres des outils et des supports techniques.**

Les stratégies d'intervention pour atteindre les objectifs sont :

- 6.3.1. Développez des guides de formation détaillés sur les sujets clés tels que la gestion de projet, la mobilisation des ressources, le plaidoyer, la communication etc.
- 6.3.2. Créer des modules d'apprentissage en ligne interactifs sur des plateformes d'apprentissage virtuel.
- 6.3.3. Préparez des documents de références pratiques tels que des manuels, des fiches techniques et des check-lists sur **GRAFEM**.

**Objectif spécifique 4** : Diversifier les sources de financement et partenaires

Les stratégies d'intervention sont :

7.3.1. Identifiez les subventions et appels à projets pertinents.

7.3.2. Explorez des partenariats avec des entreprises privées qui partagent des valeurs et des objectifs similaires à ceux de **GRAFEM**.

7.3.3. Collaborez avec des organisations non gouvernementales pour mettre en commun les ressources, partager des compétences et présenter des propositions de projet conjointes.

7.3.4. Etablissez de relation avec les bailleurs de fonds internationaux.

7.3.5. Engagez activement dans le plaidoyer auprès des gouvernements, des institutions internationales et des organismes de réglementation pour influencer les politiques, les programmes et les priorités de financement.

**VIII. Matrice de planification stratégique**

La matrice de planification stratégique subdivisée par axe d'intervention, présente en détail les résultats attendus par chaque objectif spécifique, en mettant en évidence les indicateurs de résultats, les sources de vérification et les hypothèses d'actions. Les résultats seront les fruits des stratégies d'interventions listées ci-dessus, parmi lesquelles la Direction exécutive de **GRAFEM** à identifier les activités à mettre en œuvre au bénéfice des populations dans les cinq prochaines années.

- **Matrice de planifications stratégiques**

<b>Objectifs spécifiques</b>	<b>Logiques d'interventions</b>	<b>Indicateurs de mesure</b>	<b>Budget en FCFA</b>	<b>Sources de vérifications</b>	<b>Sources de financements</b>
<b>Axe stratégique 1 : Développement durable</b>					
<b>Objectif spécifique 1</b>	Agriculture				
Résultat 1	Les agriculteurs.trices sont dotés des nouvelles technologies et d'innovations adaptées dans chaque zone.	<ul style="list-style-type: none"> <li>- Niveau de restauration des terres dégradée ;</li> <li>- Niveau d'augmentation de rendements et qualité des cultures par surface cultivé ;</li> <li>- Niveau de réduction des charges de production ;</li> <li>- Accès aux marchés viables pour vendre les productions.</li> </ul>	50 000 000	Rapports d'exécution des projets.	<ul style="list-style-type: none"> <li>- Cotisations ;</li> <li>- Dons ;</li> <li>- Legs ;</li> <li>- Subventions des PTF.</li> </ul>
<b>Objectif spécifique 2</b>	Elevage				
Résultat 2	Les éleveurs et agro-éleveurs sont dotés des nouvelles technologies et innovations dans l'élevage.	<ul style="list-style-type: none"> <li>- Niveau de production de viande et de lait ;</li> <li>- Taux de croissance des animaux ;</li> <li>- Indice de production ;</li> <li>- Santé et bien-être des animaux.</li> </ul>	45 000 000	Rapports d'exécution des projets.	<ul style="list-style-type: none"> <li>- Cotisations ;</li> <li>- Dons ;</li> <li>- Legs ;</li> <li>- Subventions des PTF.</li> </ul>
<b>Objectif spécifique 3</b>	Sécurité alimentaire				
Résultat 3	Amélioration de la sécurité alimentaire et sont accès économiques pour les ménages.	<ul style="list-style-type: none"> <li>- Taux de prévalence de la sous-alimentation ;</li> <li>- Taux d'indice de la fin ;</li> <li>- Accès physiques aux aliments ;</li> <li>- Dépenses alimentaires des ménages ;</li> <li>- Taux d'indice de diversité alimentaire ;</li> <li>- Pertes et gaspillages alimentaires.</li> </ul>	45 000 000	Rapports d'exécution des projets.	<ul style="list-style-type: none"> <li>- Cotisations ;</li> <li>- Dons ;</li> <li>- Legs ;</li> <li>- Subventions des PTF.</li> </ul>
<b>Objectif spécifique 4</b>	Protection de l'environnement				
Résultat 4	Amélioration de la gestion des ressources naturelles, des déchets non dégradables et la conservation et diversification	<ul style="list-style-type: none"> <li>- Niveau des émissions de gaz à effet de serre (GES) ;</li> <li>- Quantité d'eau utilisée par les activités humaines ;</li> </ul>	50 000 000	Rapports d'exécution des projets	<ul style="list-style-type: none"> <li>- Cotisations ;</li> <li>- Dons ;</li> <li>- Legs ;</li> </ul>

<b>Objectifs spécifiques</b>	<b>Logiques d'interventions</b>	<b>Indicateurs de mesure</b>	<b>Budget en FCFA</b>	<b>Sources de vérifications</b>	<b>Sources de financements</b>
	de la biodiversité cultivé et non cultivé.	<ul style="list-style-type: none"> <li>- L'état des écosystèmes et la biodiversité ;</li> <li>- Quantité des déchets produits, ainsi que leur gestion.</li> </ul>			<ul style="list-style-type: none"> <li>- Subventions des PTF.</li> </ul>
<b>Objectif spécifique 5</b>	Energie renouvelable				
Résultat 5	Création d'emplois jeunes via les énergies renouvelables.	<ul style="list-style-type: none"> <li>- Nombres d'emplois directs créés.</li> </ul>	25 000 000	Rapports d'exécution des projets.	<ul style="list-style-type: none"> <li>- Cotisations ;</li> <li>- Dons ;</li> <li>- Legs ;</li> <li>- Subventions des PTF.</li> </ul>
<b>Objectif spécifique 6</b>	Activités génératrices de revenus (AGR)				
Résultat 6	Réduire la pauvreté des populations.	<ul style="list-style-type: none"> <li>- Taux de rentabilité financière ;</li> <li>- Taux de marge bénéficiaire ;</li> <li>- Taux de satisfaction des clients ;</li> <li>- Diversification des revenus ;</li> <li>- Indice de développement local.</li> </ul>	75 000 000	Rapports d'exécution des projets.	<ul style="list-style-type: none"> <li>- Cotisations ;</li> <li>- Dons ;</li> <li>- Legs ;</li> <li>- Subventions des PTF.</li> </ul>
<b>Axe stratégique 2 : Santé et le bien-être</b>					
<b>Objectif spécifique 1</b>	Santé				
Résultat 1	Amélioration de la santé des populations, la prévention des maladies et l'accès aux services de la santé pour tous.	<ul style="list-style-type: none"> <li>- Taux de mortalité ;</li> <li>- Taux de morbidité spécifique ;</li> <li>- Taux de prévalence des facteurs de risques ;</li> <li>- L'espérance de vie en bonne santé ;</li> <li>- Accès aux services de santé ;</li> <li>- Indice de développement humain (IDH)</li> </ul>	50 000 000	Rapports d'exécution des projets.	<ul style="list-style-type: none"> <li>- Cotisations ;</li> <li>- Dons ;</li> <li>- Legs ;</li> <li>- Subventions des PTF.</li> </ul>
<b>Objectif spécifique 2</b>	Actions sociales				
Résultat 2	Amélioration des conditions de vie, le bien-être émotionnel et psychologique de personnes défavorisées.	<ul style="list-style-type: none"> <li>- Taux d'accès aux services sociaux ;</li> <li>- Taux de participation à des programmes sociaux ;</li> <li>- Indice de pauvreté multidimensionnelle ;</li> </ul>	45 000 000	Rapports d'exécution des projets.	<ul style="list-style-type: none"> <li>- Cotisations ;</li> <li>- Dons ;</li> <li>- Legs ;</li> <li>- Subventions des PTF.</li> </ul>

Objectifs spécifiques	Logiques d'interventions	Indicateurs de mesure	Budget en FCFA	Sources de vérifications	Sources de financements
		<ul style="list-style-type: none"> <li>- Taux de réussites des programmes d'insertion professionnelles ;</li> <li>- Taux de satisfactions des bénéficiaires ;</li> </ul>			
<b>Axe stratégique 3 : L'éducation et la formation</b>					
<b>Objectif spécifique 1</b>	Education et la formation				
Résultat 1	Amélioration de la qualité de formation et la pertinence des compétences acquises.	<ul style="list-style-type: none"> <li>- Taux de scolarisation brute et nette;</li> <li>- Taux d'achèvement scolaire ;</li> <li>- Taux d'abandon scolaire ;</li> <li>- Taux d'employabilité des diplômés ;</li> <li>- Enquêtes de satisfaction auprès des apprenants/élèves, enseignants ou parents d'élève.</li> </ul>	25 000 000	Rapports d'exécution des projets.	<ul style="list-style-type: none"> <li>- Cotisations ;</li> <li>- Dons ;</li> <li>- Legs ;</li> <li>- Subventions des PTF.</li> </ul>
<b>Axe stratégique 4 : Droits humains et l'inclusion sociale</b>					
<b>Objectif spécifique1</b>	Bonne gouvernance				
Résultat 1	Amélioration de la gouvernance dans la gestion des affaires publiques et du secteur privé.	<ul style="list-style-type: none"> <li>- Indice de la transparence ;</li> <li>- Indice de responsabilité ;</li> <li>- Indice de participation ;</li> <li>- Etat de droit ;</li> <li>- Ethique ;</li> <li>- Efficacité et efficience ;</li> <li>- Gestion des risques ;</li> <li>- Egalité et inclusion ;</li> <li>- Satisfaction des parties prenantes.</li> </ul>	45 000 000	Rapports d'exécution des projets.	<ul style="list-style-type: none"> <li>- Cotisations ;</li> <li>- Dons ;</li> <li>- Legs ;</li> <li>- Subventions des PTF.</li> </ul>
<b>Objectif spécifique2</b>	Promotion des droits humains				
Résultat 2	Amélioration dans la promotion et la protection des droits humains.	<ul style="list-style-type: none"> <li>- Législation et cadre réglementaire ;</li> <li>- Accès à la justice ;</li> <li>- Participation civique ;</li> <li>- Education et sensibilisation ;</li> </ul>	45 000 000	Rapports d'exécution des projets.	<ul style="list-style-type: none"> <li>- Cotisations ;</li> <li>- Dons ;</li> <li>- Legs ;</li> <li>- Subventions des PTF.</li> </ul>

Objectifs spécifiques	Logiques d'interventions	Indicateurs de mesure	Budget en FCFA	Sources de vérifications	Sources de financements
		<ul style="list-style-type: none"> <li>- Discrimination et égalité ;</li> <li>- Liberté de la presse et médias indépendants ;</li> <li>- Droits des groupes vulnérables ;</li> <li>- Droits des travailleurs ;</li> <li>- Indicateurs spécifiques aux droits humains.</li> </ul>			
<b>Axe stratégique 5 : Paix, sécurité et l'aide humanitaire</b>					
<b>Objectif spécifique1</b>	Paix et sécurité				
Résultat 1	Renforcer la cohésion sociale et du vivre ensemble.	<ul style="list-style-type: none"> <li>- Taux de violence et de criminalité ;</li> <li>- Préventions des conflits ;</li> <li>- Protection des droits de l'homme ;</li> <li>- Préparation et réponse aux catastrophes ;</li> <li>- Participation des femmes à la paix et à la sécurité ;</li> <li>- Stabilité économique et développement ;</li> </ul>	45 000 000	Rapports d'exécution des projets.	<ul style="list-style-type: none"> <li>- Cotisations ;</li> <li>- Dons ;</li> <li>- Legs ;</li> <li>- Subventions des PTF.</li> </ul>
<b>Objectif spécifique2</b>	Aide humanitaire				
Résultat 2	Favoriser la résilience et l'autonomie des communautés affectées.	<ul style="list-style-type: none"> <li>- Indicateurs de résultats ;</li> <li>- Indicateurs d'efficacité ;</li> <li>- Indicateurs de pertinence ;</li> <li>- Indicateurs d'impacts ;</li> </ul>	50 000 000	Rapports d'exécution des projets.	<ul style="list-style-type: none"> <li>- Cotisations ;</li> <li>- Dons ;</li> <li>- Legs ;</li> <li>- Subventions des PTF.</li> </ul>
<b>Axe stratégique 6 : Le renforcement organisationnel de l'ONG GRAFEM</b>					
<b>Objectif spécifique1</b>	Renforcer les relations avec les institutions étatiques et autres organisations sœurs.				
Résultat 1	Favoriser la collaboration, le partage de ressources, et l'efficacité des actions entreprises.	<ul style="list-style-type: none"> <li>- Fréquence des interactions ;</li> <li>- Participation aux décisions ;</li> <li>- Coopération sur des projets communs ;</li> <li>- Partage de ressources ;</li> <li>- Reconnaissance mutuelle ;</li> </ul>	10 000 000	Rapports annuels d'activités.	<ul style="list-style-type: none"> <li>- Cotisations ;</li> <li>- Dons ;</li> <li>- Legs ;</li> <li>- Subventions des PTF.</li> </ul>

Objectifs spécifiques	Logiques d'interventions	Indicateurs de mesure	Budget en FCFA	Sources de vérifications	Sources de financements
		- Impact conjoint ;			
<b>Objectif spécifique2</b>	Renforcer les capacités des cadres de l'organisation				
Résultat 2	Augmentation de la compétence des cadres et personnels de l'organisation.	<ul style="list-style-type: none"> <li>- Nombre de participation à des formations ;</li> <li>- Acquisition de nouvelles compétences ;</li> <li>- Evaluation des connaissances ;</li> <li>- Application des compétences acquises ;</li> <li>- Réalisation d'objectifs spécifiques ;</li> </ul>	10 000 000	Rapports annuels d'activités.	<ul style="list-style-type: none"> <li>- Cotisations ;</li> <li>- Dons ;</li> <li>- Legs ;</li> <li>- Subventions des PTF.</li> </ul>
<b>Objectif spécifique3</b>	Mettre à la disposition des cadres des outils et des supports techniques				
Résultat 3	Amélioration des processus internes de l'organisation.	<ul style="list-style-type: none"> <li>- Nombres d'utilisation des outils ;</li> <li>- Nombres de Feedback d'utilisations ;</li> <li>- Niveau de coût-efficacité ;</li> </ul>	10 000 000	Rapports annuels d'activités	<ul style="list-style-type: none"> <li>- Cotisations ;</li> <li>- Dons ;</li> <li>- Legs ;</li> <li>- Subventions des PTF.</li> </ul>
<b>Objectif spécifique4</b>	Diversifier les sources de financement et partenaires.				
Résultat 4	Augmentation du financement de l'organisation.	<ul style="list-style-type: none"> <li>- Nombre de source de financement ;</li> <li>- Répartition des revenus ;</li> <li>- Nombres de partenariats établis ;</li> </ul>	10 000 000	Rapports annuels d'activités	<ul style="list-style-type: none"> <li>- Cotisations ;</li> <li>- Dons ;</li> <li>- Legs ;</li> <li>- Subventions des PTF.</li> </ul>
<b>BUDGET GLOBAL</b>			<b>635 000 000</b>		-

## IX. Chronogramme des interventions

Objectifs spécifiques	Logiques d'interventions	Périodes d'exécutions				
		2023	2024	2025	2026	2027
<b>Axe stratégique 1 : Développement durable</b>						
<b>Objectif spécifique 1</b>	<b>Agriculture</b>					
Résultat 1	Les agriculteurs.trices sont doté des nouvelles technologies et d'innovations adaptées dans chaque zone.					
<b>Objectif spécifique 2</b>	<b>Elevage</b>					
Résultat 2	Les éleveurs et agro-éleveurs sont doté des nouvelles technologies et innovations dans l'élevage.					
<b>Objectif spécifique 3</b>	<b>Sécurité alimentaire</b>					
Résultat 3	Amélioration de la sécurité alimentaire et sont accès économiques pour les ménages.					
<b>Objectif spécifique 4</b>	<b>Protection de l'environnement</b>					
Résultat 4	Amélioration de la gestion des ressources naturelles, des déchets non dégradables et la conservation et diversification de la biodiversité cultivée et non cultivée.					
<b>Objectif spécifique 5</b>	<b>Energie renouvelable</b>					
Résultat 5	Création d'emplois jeunes via les énergies renouvelables.					
<b>Objectif spécifique 6</b>	<b>Activités génératrices de revenus (AGR)</b>					
Résultat 6	Réduire la pauvreté des populations.					
<b>Axe stratégique 2 : Santé et le bien-être</b>						
<b>Objectif spécifique 1</b>	<b>Santé</b>					
Résultat 1	Amélioration de la santé des populations, la prévention des maladies et l'accès aux services de la santé pour tous.					
<b>Objectif spécifique 2</b>	<b>Actions sociales</b>					
Résultat 2	Amélioration des conditions de vie, le bien-être émotionnel et psychologique de personnes défavorisées.					
<b>Axe stratégique 3 : L'éducation et la formation</b>						
<b>Objectif spécifique 1</b>	<b>Education et la formation</b>					
Résultat 1	Amélioration de la qualité de formation et la pertinence des compétences acquises.					
<b>Axe stratégique 4 : Droits humains et l'inclusion sociale</b>						
<b>Objectif spécifique 1</b>	<b>Bonne gouvernance</b>					
Résultat 1	Amélioration de la gouvernance dans la gestion des affaires publiques et du secteur privé.					

Objectifs spécifiques	Logiques d'interventions	Périodes d'exécutions				
		2023	2024	2025	2026	2027
<b>Objectif spécifique2</b>	<b>Promotion des droits humains</b>					
Résultat 2	Amélioration dans la promotion et la protection des droits humains.					
<b>Axe stratégique 5 : Paix, sécurité et l'aide humanitaire</b>						
<b>Objectif spécifique1</b>	<b>Paix et sécurité</b>					
Résultat 1	Renforcer la cohésion sociale et du vivre ensemble.					
<b>Objectif spécifique2</b>	<b>Aide humanitaire</b>					
Résultat 2	Favoriser la résilience et l'autonomie des communautés affectées.					
<b>Axe stratégique 6 : Le renforcement organisation de l'ONG GRAFEM</b>						
<b>Objectif spécifique1</b>	<b>Renforcer les relations avec les institutions étatiques et autres organisations sœurs.</b>					
Résultat 1	Favoriser la collaboration, le partage de ressources, et l'efficacité des actions entreprises.					
<b>Objectif spécifique2</b>	<b>Renforcer les capacités des cadres de l'organisation</b>					
Résultat 2	Augmentation de la compétence des cadres et personnels de l'organisation.					
<b>Objectif spécifique3</b>	<b>Mettre à la disposition des cadres des outils et des supports techniques</b>					
Résultat 3	Amélioration des processus internes de l'organisation.					
<b>Objectif spécifique4</b>	<b>Diversifier les sources de financement et partenaires.</b>					
Résultat 4	Augmentation du financement de l'organisation.					

## **X. Suivi et évaluation**

Le plan stratégique 2023 – 2027 pour son exécution sera décliné en plans opérationnels annuels. Le suivi – évaluation consistera à apprécier le niveau d'atteinte des objectifs identifiés pour chaque année. Il se fera aussi bien au niveau interne qu'externe en collaborations avec les différents partenaires. Un comité de suivi sera mis sur pied à cet effet. A la fin de chaque trimestre le comité élaborera un tableau de bord, suivi de proposition d'ajustements pour combler les éventuels écarts identifiés. La Direction Exécutive et les différentes représentations, au moment de l'approbation des rapports annuels, feront une évaluation annuelle de l'état d'avancement dans la mise en œuvre du plan stratégique sur la base des rapports du comité de suivi.

Au terme des cinq ans, une évaluation finale du plan sera faite par les représentants du Conseil d'Administration de l'ONG – GRAFEM.